

## Z MEZINÁRODNÍHO STROJÍRENSKÉHO VELETRHU V BRNĚ

Z hlediska kolejových vozidel a další techniky pro železnici byl počet vystavovatelů i exponátů na MSV 1985 v Brně ve srovnání s předcházejícími přehlídkami podstatně menší. Ze zahraničních výrobců se již tradičně uvedli Kombinát Schienenfahrzeuge z NDR a známá rakouská firma Plasser & Theurer. Vagónky NDR představily velkoprostorový osobní železniční vůz 1. tř. řady Amhe (viz ŽT č. 6/1985, s. 277) a lehátkový vůz s bufetovým oddílem pro ČSD. Firma Plasser & Theurer vystavovala nejmodernější automatickou podbíječku 09-16 CSM (viz ŽT č. 4/1984, s. 190), podbíječku Minima 2, hydraulické zdvihadlo koleje HGR 47.230 (firma Robel), zatáčečku 30.82 a další drobnou mechanizaci pro traťové hospo-

dářství. Z domácích výrobců kolejových vozidel představily Čs. vagónky nové nákladní vozy, a to čtyřnápravový krytý nákladní vůz řady Gags (Vagónka Česká Lípa, k. p.), čtyřnápravový plošinový vůz řady Rmms (Vagónka Poprad, k. p.) a speciální vůz pro přepravu tekuté strusky (Vagónka Studénka, k. p.). Z dalších zajímavých exponátů ze zahraničí je třeba uvést polský stroj na zaválcování opěrných kroužků železničních dvojkolí (viz ŽT č. 3/1985, s. 137), různé zametací a mycí stroje firem Wayne a Technoclean AR (jejich servis v ČSSR provádí ČSD — DOM Pardubice) a čističí zařízení, která vyrábí firma WAP. K některým z exponátů se vrátíme v dalších číslech ŽT.

### Lehátkový vůz s bufetovým oddílem pro ČSD

Vagónka Bautzen, NDR, dodala v minulém roce pro ČSD 20 lehátkových vozů s bufetovým oddílem. Vnějšími rozměry vozy odpovídají typu X podle UIC 567. Jsou určeny pro mezinárodní provoz a odpovídají ustanovením RIC a UIC. Postranní chodba po celé délce vozu umožňuje průchod i při uzavřeném bufetu.

#### Podvozek

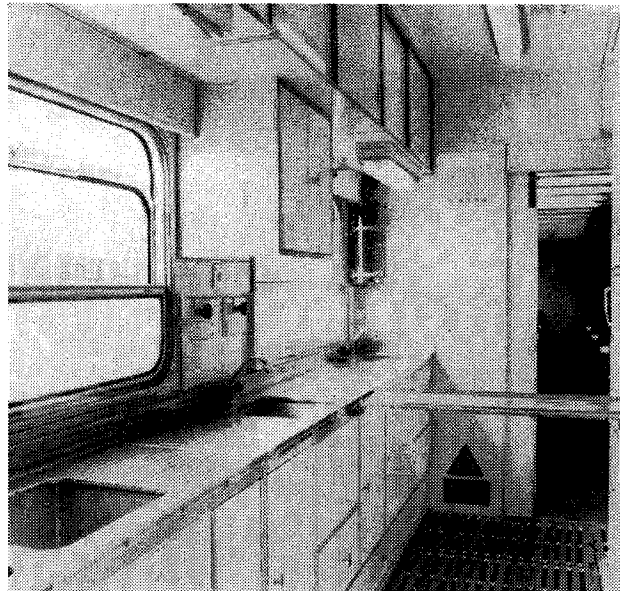
Vůz je vybaven podvozkem typu GP 200 s kompaktní kotoučovou brzdou, které zaručují dobré jízdní vlastnosti i při vysokých rychlostech.

#### Skříň vozu

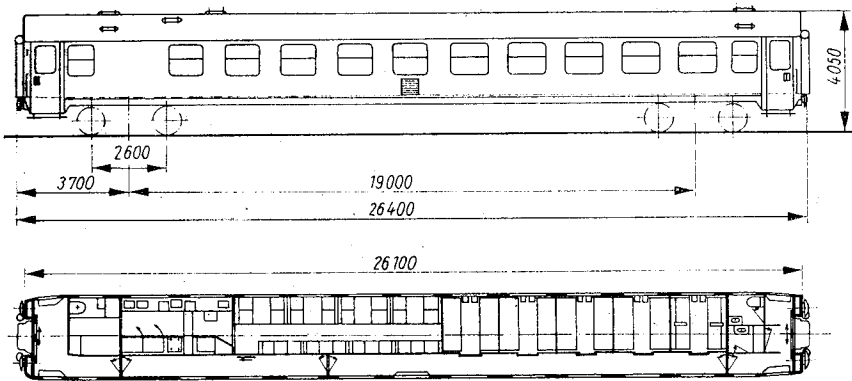
Skříň je zhotovena ze segmentů a svařena v rourovou konstrukci. Kostura skříně sestává z ohýbaných a tažených profilů. Střešní prostor je rozdělen příčkami, které stejně tak jako koncové příčky jsou provedeny jako



Jídelna bufetového oddílu



Vnější strana kuchyňské části



Typový náčrtek lehátkového vozu s bufetovým oddílem

protipožární. Zevnitř je skříň opatřena protihlukovým nátěrem a celá je izolována jemnou skelnou vatou, obalenou ve stanovených místech do fólie z PVC. Vstupní dveře jsou předsvně.

#### Vnitřní vybavení a provedení

Příčky, bočnice, chodby a čelní stěny jsou obloženy dekorativním umakartem, odolným proti poškození.

Vůz má pět lehátkových oddílů, vždy se dvěma lavicemi k sezení pro celkem 8 cestujících. Při lehátkovém uspořádání je v oddíle 6 lehátek. Střední lehátko je tvořeno zadní stranou zvednutého opěradla zad. K dalšímu vybavení oddílu patří sklápěcí stoly, zavazadlové police, nádoba na odpadky, záclony, zrcadlo, koberec a čtenářské lampičky (pro lehátka).

Bufetový prostor má u bočnice 4 stoly vždy pro 4 osoby a u chodbové stěny 4 stoly vždy pro 2 osoby. Sedadla potažená plyšem jsou polštářo-

vána polyuretanovou pěnou a pérovou vložkou.

Z bufetového oddílu je přístup ke skříňkám umístěným nad chodbou, které jsou určeny pro uskladnění prádla. Od kuchyňské části je bufetový prostor oddělen příčkou s posuvnými dveřmi.

Kuchyňská část je rozdělena na přípravnu, kuchyň, umývárnu a skladiště. Skladiště opatřené regály je odděleno příčkou s posuvnými dveřmi. V kuchyňské části jsou pracovní stoly a skříňky umístěny u bočnice s okny.

Ve skříňkách jsou 4 nerezové dřezy; každý dřez je opatřen mísicí baterií na teplou a studenou vodu. U chodbové stěny je 6 chladniček po 140 l. Vždy dvě chladničky mají společný kompresor. U chodbové stěny je umístěn propan-butanový sporák se 4 hořáky a pečicí troubou, vybavený zapalovacími pojistkami. Láhve na propan-butan jsou ve zvláštní skříni pod vozem; jsou rovněž přístupné klapkou v podlaze.

#### Sanitární zařízení

Na straně vozu bez ruční brzdy je WC a umývárna pro cestující se standardním vybavením podle UIC 563. Záchodový stojan je pokryt výlisky ze skelných laminátů. Vedle prostoru skladiště, odděleně od kuchyňské části, je WC pro personál s umývadlem a sprchou.

#### Vodovodní zařízení

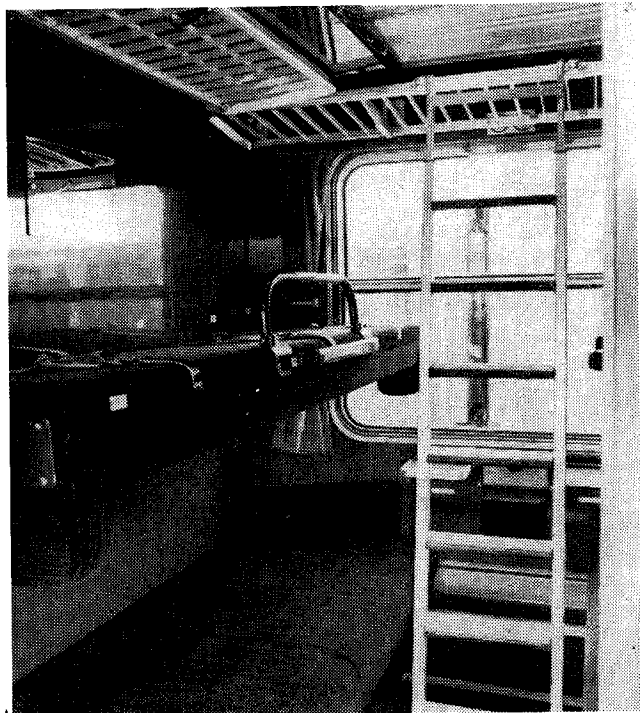
Vůz má tři na sobě nezávislá vodovodní zařízení. Pro WC s umývárnou pro cestující je určen vodojem na 450 l s ohříváčem vody k mytí. Zásobu vody signalizuje elektrický ukazatel stavu hladiny, umístěný na bočnici vozu. Na kuchyňské straně jsou 2 vodojemy s obsahem 1000 l vody. Pro přípravu teplé vody slouží vodojem (120 l), v němž se voda ohřívá elektrickým topným tělesem. Pro WC personálu je ještě vodojem na 150 l, který je oddělen od vodojemů pro kuchyňskou část. Zásoby vody ve voze činí cca 1750 l.

#### Topení a větrání

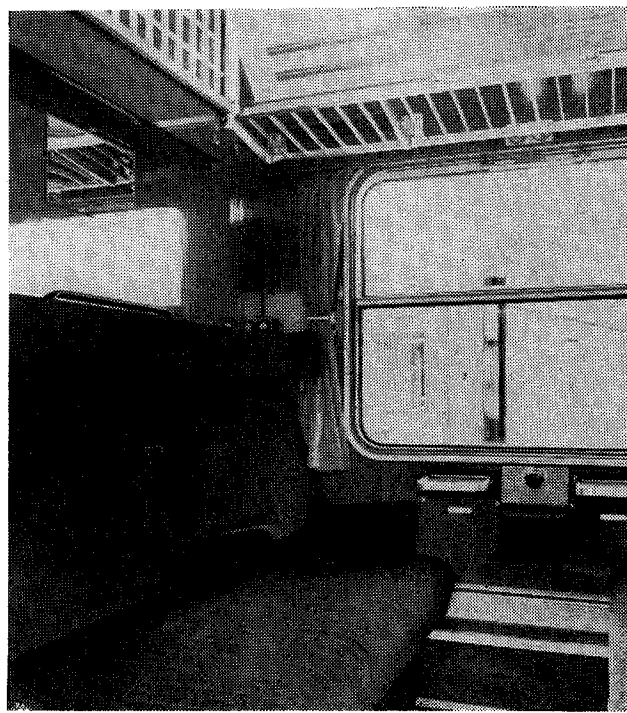
Topení je teplovzdušné, dvoukanálové. Elektrický ohříváč vzduchu (na všechna napětí elektrického proudu podle UIC a 3 kV/50 Hz) je umístěn pod vozem. Při vnější teplotě nad 21 °C pracuje vytápěcí zařízení jako větrací.

#### Elektrická výstroj

Vůz má 24 V elektrickou výstroj. energii pro osvětlení a ostatní spotřebiče dodávají 2 generátory standardního provedení, umístěné na komoře ložiska dvojkoli. Za klidu zajišťují energii 3 NC baterie po 375 Ah. K dobíjení baterií za klidu slouží napájení ze sítě 220/380 V.



Lehátkový oddíl



Lehátkový oddíl v uspořádání pro sezení